

СОГЛАСОВАНО

Руководитель управления
социальной защиты населения
администрации г. Назарово

 Л.В. Лебедева

« _____ » января 20 _____ г.

УТВЕРЖДАЮ

Директор МБУ «Центр социального
обслуживания граждан пожилого
возраста и инвалидов»
г. Назарово Красноярского края

 Л. В. Голикова

« _____ » января 20 16 г.

ПУБЛИЧНЫЙ ОТЧЕТ

**О ДЕЯТЕЛЬНОСТИ МУНИЦИПАЛЬНОГО БЮДЖЕТНОГО
УЧРЕЖДЕНИЯ «ЦЕНТР СОЦИАЛЬНОГО ОБСЛУЖИВАНИЯ ГРАЖДАН
ПОЖИЛОГО ВОЗРАСТА И ИНВАЛИДОВ» Г. НАЗАРОВО
КРАСНОЯРСКОГО КРАЯ
ЗА 2015 ГОД**

г. Назарово

Публичный отчет

о деятельности МБУ «Центр социального обслуживания граждан пожилого возраста и инвалидов» г. Назарово Красноярского края за 2015 год

Муниципальное бюджетное учреждение «Центр социального обслуживания граждан пожилого возраста и инвалидов» г. Назарово Красноярского края (далее Центр) осуществляет организационную и практическую деятельность по оказанию гарантированных государством и дополнительных социальных услуг лицам пожилого возраста, инвалидам и отдельным группам населения, попавшим в трудную жизненную ситуацию.

Оказание социальных услуг осуществляется в соответствии с муниципальным заданием, формируемым в порядке, установленном администрацией города Назарово, с учетом расчетно-нормативных затрат на их оказание и расчетно-нормативных затрат на содержание имущества.

Центр в своей деятельности руководствуется: законами Российской Федерации, нормативными актами Правительства Российской Федерации, Правительства Красноярского края в сфере социальной политики, национальными стандартами РФ по социальному обслуживанию населения, Уставом учреждения, Положением об отделениях, лицензией на осуществление медицинской деятельности № ЛО-24-01-002756 от 27.03.2015г., постановлениями, распоряжениями.

Центр находится в административном подчинении Управления социальной защиты населения города. Работа учреждения и его структурных подразделений осуществляется в соответствии с Уставом учреждения, утвержденного действующим законодательством.

Учреждение расположено в помещениях 2 зданий:

1. Здание по адресу: ул. Советская, вл.1а, стр. №1, пом.4

В здании располагаются:

- администрация;
- бухгалтерия;
- отделение социального обслуживания на дому;
- отделение срочного социального обслуживания.

2. Здание по адресу: ул. Карла Маркса, дом 56

- социально- реабилитационное отделение

В состав учреждения входят структурные подразделения, отвечающие целям и направлениям деятельности Центра:

1. 2 отделения социального обслуживания на дому
2. социально- реабилитационное отделение
3. отделение срочного социального обслуживания.

Численность работающих – 64 чел.

Средний возраст коллектива: 48,9 лет.

Половозрастная группа

№ п/п	Возрастная группа	Количество человек (чел./%)
1	до 30 лет	7 чел. (10,9%)

2	до 40 лет	9 чел.(14%)
3	до 55 лет	21 чел. (32,8%)
4	старше 55 лет	27 чел. (42,2%)
	Пол	
5	женщины	57 (89%)
6	мужчины	7 (10,9%)

Образовательный уровень сотрудников

№ п/п	Образование	Количество специалистов (чел./%)
1	высшее	20 (31,5%)
2	неполное высшее	4(6,25%)
3	средне - специальное	35 (54,7%)
4	среднее	5 (7,8%)

В 2015 году 37 специалистов Центра прошли курсы повышения квалификации.

Среднемесячная заработная плата за 2015г. - 15925,07 руб. по отношению к 2014 году – 16089,38 руб. Средняя заработная плата за 2014 год была выше в связи с поступлением денежных средств из федерального бюджета отдельным категориям работников на основании постановления Правительства края № 507-п программы Красноярского края.

Общее количество обслуженных в учреждении за 2015 год – 2 501 чел., оказано услуг – 114 921.

Отделение социального обслуживания на дому

Основными направлениями деятельности отделения являются:

- выявление и учет пенсионеров и инвалидов, нуждающихся в социальном обслуживании на дому;
- оказание социально-бытовой помощи на дому пенсионерам и инвалидам;
- содействие в предоставлении обслуживаемым гражданам мер социальной поддержки, установленных действующим законодательством.

Обслуживание на дому граждан осуществляется путем предоставления им, в зависимости от степени и характера нуждаемости, гарантированных государством социально-бытовых, социально-медицинских, социально-правовых, социально-психологических, социально-педагогических услуг и, начиная с 2011 года, предоставление дополнительных платных услуг.

В штате отделения 33 сотрудника, из них 2 заведующих, 1 специалист по социальной работе и 30 социальных работников. Одним социальным работником обслуживаются 12 человек в городском секторе или 6 человека в частном секторе. Для социальных работников Центра сохранены все социальные гарантии, оплачивается проезд на городском транспорте. Социальные работники проходят курс оздоровления на базе санатория «Тесь».

Постановка на надомное обслуживание носит заявительный характер.

По состоянию на 1 января 2016 года на постоянной основе 2-мя отделениями социального обслуживания на дому обслуживается 320 человек. Доход от предоставления платных услуг составил 489 тысяч рублей.

За прошедший 2015 год отделением обслужено 347 человек.

Из них: в городском секторе – 337 чел.,
в частном секторе - 10 чел.
В том числе: на бесплатной основе – 245 чел.
на условиях частичной оплаты – 102 чел.

№ п/п	Категория	Количество (чел.)
1	пенсионеры	21
2	участники ВОВ	7
3	инвалиды ВОВ	1
4	участники трудового фронта	83
5	вдовы УВОВ	38
6	ветераны труда	194
7	одиноким пожилых граждан	16
8	одиноким супружеские пары	0
9	инвалиды 1 группы	42
10	инвалиды 2 группы	93
11	инвалиды 3 группы	19
12	инвалиды детства	6
13	дети инвалиды	0

Инновационная форма работы отделения социального обслуживания на дому с клиентами, находящимися на обслуживании – бригадный метод обслуживания.

Волонтерское движение. Сотрудничество с 2003 года с молодежным объединением «Бригантина». В летний период более 40 учащихся - волонтеров предоставляют услуги по 10 наименованиям.

К Международному дню инвалидов социальные работники провели акцию: «Дорогой доброты», было оказано услуг в уборке квартир - 37 человекам.

Сотрудники отделения социального обслуживания на дому провели мероприятия, посвященные празднованию Года литературы:

- «Литературное вдохновение»,
- «С книгой по жизни»

В течение всего 2015 года в отделении были проведены акции:

- «Помоги ближнему»
- «Помоги ветерану»
- «Свет в окне»
- «Неделя добра»
- «Добрый сапожник»
- «Чистая квартира»
- «Жить здорово»
- «Дорогой добрых дал»

Социальные работники приняли активное участие в технической учебе по изучению нормативно – правовых актов: изменения и дополнения внесенные в №442 - ФЗ «Об основах обслуживания граждан в Российской Федерации», «Кодекс социального работника», «План мероприятий по реализации региональной «Дорожной карты

«Повышение эффективности и качества услуг в сфере социального обслуживания населения (2013-2018)». Проведена аттестация социальных работников.

Социально-реабилитационное отделение. В связи с вступлением в силу ФЗ РФ от 28 декабря 2013 г. № 442-ФЗ «Об основах социального обслуживания граждан в Российской Федерации» с октября 2015 года отделение дневного пребывания перепрофилировано в социально-реабилитационное отделение.

Социально-реабилитационное отделение (далее - отделение) предназначено для оказания гражданам, сохранившим способность к самообслуживанию, имеющим ограничения жизнедеятельности, квалифицированной социально-реабилитационной помощи, направленной на их максимально полную и своевременную социальную адаптацию, содействие их максимальной социализации в общество.

Отделение находится по адресу: г. Назарово, ул. Карла Маркса, д. 56., 1 этаж.

В здании располагаются:

- приемная;
- медицинский кабинет;
- сенсорная комната;
- массажный кабинет;
- фотостудия «Позитив»;
- комната для занятий адаптивной физической культурой;
- музыкальная гостиная;
- комната для приема пищи;
- творческая мастерская «Феерия чувств»;
- комната для технического персонала;
- подсобные помещения.

Отделение работает ежедневно, кроме субботы и воскресенья с 8 до 17 часов.

Штатная численность сотрудников отделения – 11,5 человек..

Получателем в отделении предоставляются следующие виды социальных услуг: социально-медицинские, социально-психологические, социально-педагогические, социально-трудовые, услуги в целях повышения коммуникативного потенциала.

В течение всего года ведется врачебное консультирование, выполнение процедур, связанных с наблюдением за состоянием здоровья получателей услуг, профилактическая работа.

Социальные услуги, в соответствии с перечнем гарантированных государством социальных услуг, в течение года предоставлялись бесплатно. Дополнительные социальные услуги платно, в соответствии с тарифами на дополнительные услуги, утвержденными Постановлением администрации г. Назарово от 22.11.2013 № 2281п.

По состоянию на 1 января 2016 года на постоянной основе отделением обслужено 952 человека. Доход от предоставления платных услуг составил 97 тысяч рублей.

Ведется индивидуальная работа с гражданами, имеющими инвалидность.

В 2015 году по действующим ИПР получили консультирования 510 чел, в том числе: инвалиды 3 гр.- 297, инвалиды 2 группы -173 чел., инвалиды 1 группы -40 чел., по вновь выданным 310 чел., из них: инвалиды 3 группы - 186 чел., инвалиды 2 группы - 106 чел, инвалиды 1 группы -18 чел.

Направления работы отделения:

1. Социально-бытовая адаптация – практическое проведение мероприятий социально-бытовой адаптации (предоставление в прокат технических средств реабилитации).

Прокатом технических средств реабилитации в 2015 году воспользовались – 42 чел.

За год по программе «Школы реабилитации и ухода» медицинской сестрой отделения проведено 30 индивидуальных занятий, в том числе 1 занятие с выездом на дом.

2. Социально-психологическая реабилитация (психологическая помощь в осознании получателя услуг необходимости социальной реабилитации, диагностическая и коррекционная работа, проведение психологических тренингов и т.д.).

Внедрены новые технологии работы с пожилыми людьми и инвалидами:

- эко-тренинги (проведение психологических тренингов вне стен учреждения, выезд на природу). Данная методика помогает не только стать ближе к природе и восхищаться красотой родных мест, но и использовать такие направления, как дендротерапия (лечение с помощью энергетики деревьев), проведение аутотренингов и дыхательной гимнастики. В течение 2015 года проведено 5 экотренингов;

- психологические квесты - основаны на изучение самой личности, реакции личности на различные жизненные обстоятельства, поведении героя, его личностной реакции на происходящее. Проведен психологический квест «5 шляпок мышления» в рамках проведения декады инвалидов.

3. Социально-педагогическая реабилитация (обучение навыкам работы на ПК, обучение навыкам декоративно-прикладного творчества, навыкам фото, видеосъемки и обработки отснятого материала).

В течение года 13 получателей услуг получили основы компьютерной грамотности на базе Центра социальной помощи семье и детям. Повысили свой уровень знаний на факультете «Инфо-свобода» Университета «Третий возраст» - 15 чел.;

В творческой мастерской «Феерия чувств» инструктором по труду проводятся индивидуальные занятия с получателями услуг. Наиболее востребованной формой работы с пожилыми людьми и инвалидами остается проведение мастер-классов по различным видам прикладного творчества. За 2015 год проведено 122 мастер-класса по 22 видам, из них: в период проведения ежегодной благотворительной акции «Пасхальная радость» 4 мастер-класса по изготовлению пасхальных сувениров, в декаду инвалидов - 1 «Рукам работа – душе радость» и к празднованию 70-летия Победы ВОВ – 2 «Букет ветерану» и «Мир вашему дому».

На базе творческой мастерской с декабря 2015 года работает клуб «Волшебный клубок», техника – вязание крючком, руководитель студентка Университета Надежда Александровна Кукишева.

4. Социально-медицинская реабилитация (занятия адаптивной физической культурой, в том числе с использованием социально-реабилитационного оборудования, обучающие индивидуальные и групповые спортивные занятия с инвалидами).

Виды технологий физкультурно-оздоровительной деятельности,
применяемые в отделении:

	Наименование технологий
Гимнастика для лиц с отклонениями в состоянии здоровья	Лечебная гимнастика, ритмическая гимнастика, футбол, гимнастика с использованием предметов (гимнастические палочки, гантели) и снарядов (гимнастическая скамейка, шведская стенка)
Плавание	Аквафитнес (аквааэробика)
Тренажерные технологии	Для общефизической и общеукрепляющей подготовки, для совершенствования физических качеств (двигательных навыков, координации движений, чувства пространства, укрепления сердечно-сосудистой системы)
Нетрадиционные виды спорта в	Скандинавская ходьба

адаптивной физической культуре	
Туризм как метод реабилитации и оздоровления	Спортивный, оздоровительный, экскурсионный, социальный

Специалистами отделения в ноябре для отдыхающих в Краевом геронтологическом Центре «Тонус» был проведен открытый урок с показом видеоматериала о пользе скандинавской ходьбы.

5. Социокультурная реабилитация (удовлетворение культурных и духовных запросов получателей услуг, расширение кругозора, сферы общения, приобщение к культурным ценностям, развитие творческих способностей, организация досуга).

Кроме получателей услуг в отделение социокультурные мероприятия проводятся и для различных категорий граждан, таких как: членов общественных организаций города, участников и вдов ВОВ, блокадников, репрессированных, тружеников тыла, детей погибших защитников отечества, граждан, находящихся на надомном обслуживании и т.д.

Клубная работа в отделении на сегодняшний день является одной из популярнейших форм активизации образа жизни пожилых людей и инвалидов.

Пожилему человеку в клубе предоставляется возможность проявить свои знания и умения, поделиться своим опытом, узнать и увидеть что-то новое. Клубная работа развивается в разных направлениях: социально-педагогическом, социально-психологическом, социокультурном и др.

Большой популярностью среди получателей услуг продолжает пользоваться Университет «Третий возраст», созданный в октябре 2010 года. Обучающие процессы помогают людям пожилого возраста вести себя адекватно постоянно меняющимся требованиям окружающей среды.

В 2015 году студенты Университета приняли активное участие в городских мероприятиях, таких как: «Утренняя гимнастика», День физкультурника (сдача норм ГТО), развлекательном шоу «Поехали», Всемирный день ходьбы, Праздник урожая.

Клуб путешествий «Ориентир» существует с сентября 2013 года. На данный момент численность членов клуба составляет 212 человек. За год члены клуба совершили 54 поездки различного направления, из них: спортивно-оздоровительного -14, культурно-просветительского - 20, православного – 20.

В течение 2015 года специалисты отделения приняли участие:

- В проведении благотворительной акции «Пасхальная радость» - апрель-май;
- В проведении выпускного вечера «Молоды душой» для студентов Университета «Третий возраст» - май;
- В общегородском мероприятии «Колыбельная мира», посвященном Дню матери;
- В ежегодной краевой ярмарке ремесел на базе КВЦ «Сибирь» – сентябрь;
- В межрайонной ярмарке по прикладному творчеству в Большеулуйском доме ремесел «Кузьминки» - ноябрь;
- В организации выставок творческих работ мастерской «Феерия чувств» на социальных площадках города: КГАУ СО ГЦ «Тонус» - декабрь; ГорДК «Творчество, Вдохновение, Фантазия» – октябрь;
- В Краевом семинаре-практикуме по теме: Фестиваль творчества как средство социальной реабилитации людей с ограниченными возможностями здоровья» на базе КГАУК КСК «Дворец Труда и Согласия» - октябрь;

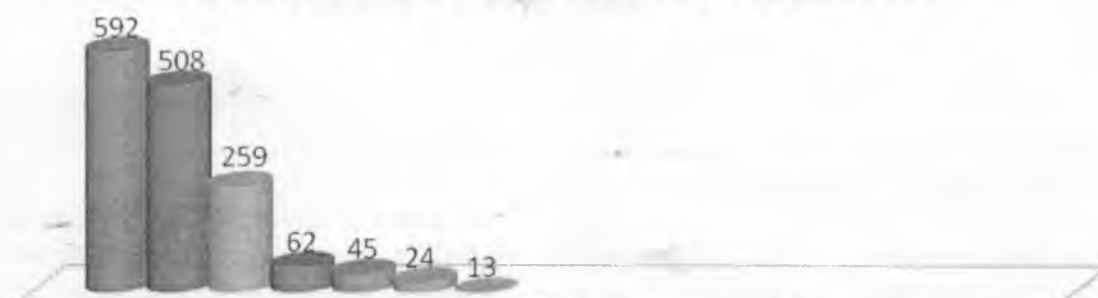
- В работе круглого стола западной группы по теме: «Развитие АФК и спорта в Красноярском крае»;
- В фестивале людей с ограниченными возможностями здоровья «Душа всегда свободна» на базе Ужурского РДК – декабрь;

Отделение срочного социального обслуживания

Отделение срочной социальной помощи предоставляет неотложную помощь разового характера, направленную на поддержание жизнедеятельности граждан, остро нуждающихся в социальной поддержке.

Срочные социальные услуги за 2015 год получили 1503 чел в количестве 1621 услуг. В рамках реализации 442-ФЗ нуждаемость определена следующим образом:

Признание нуждаемости по срочному социальному обслуживанию



- наличие в семье инвалида или инвалидов, нуждающихся в постоянном постороннем уходе
- полная или частичная утрата способности либо возможности осуществлять самообслуживание
- отсутствие работы и средств к существованию
- наличие внутрисемейного конфликта
- отсутствии возможности обеспечения ухода (в том числе временного) за инвалидом
- отсутствие определенного места жительства
- наличие ребенка или детей (в том числе находящихся под опекой или попечительством, испытывающих трудности в социальной адаптации)

Основными направлениями отделения срочного социального обслуживания являются:

- оказание материальной помощи в натуральном выражении, в т.ч. в обеспечении одеждой и обувью б/у, за 2015 год помощь получили 583 чел., оказывается содействие в получении материальной помощи в денежном выражении, всего данную помощь получили 3 чел.

-содействие в трудоустройстве - 3 чел.

- оказано содействие в получении временного жилья 13 гражданам

- при возникновении необходимости оказывается помощь в госпитализации в стационарные отделения Назаровской ЦРБ, данную услугу получили 10 чел.

- оказывается экстренная психологическая помощь, в том числе по «телефону доверия»- 392 чел.

- за отчетный период было обследовано 366 чел, составлено 178 актов социально-бытовых условий.

-оказывается содействие в восстановлении утраченных документов, за данной услугой обратились 14 чел, из них по восстановлению паспорта - 12 чел, оказывается содействие в продлении группы инвалидности и обновлении ИПР, за данной услугой обратились 5 чел.
-оказывается содействие в приобретении новых ТСР (переносные пандусы)- 4 чел

За прошедший год были оформлены и сопровождаемы 7 граждан в стационарные учреждения социального обслуживания, из них 5 человек - общего типа и 2 человек - психоневрологического типа.

Специалисты отделения проводят мероприятия по профилактике бездомности, ведется выявление и учет лиц БОМЖ, за прошедший год к данной категории отнесены 44 человека (4 человека впервые).

В решении проблемы бездомности служба срочной социальной помощи сотрудничает с религиозными организациями: реабилитационный центр «Новая жизнь» Церкви Христа Спасителя; Реабилитационный центр «Новая жизнь во Христе» Церкви Краеугольный камень, филиалы находятся в г. Ачинске и с. Дорохово Назаровского района; Церковь «Воскресшего Христа Спасителя» в г. Назарово; общественной благотворительной организацией «Рубикон» филиал в г. Назарово и г. Ачинске; Центр социальной адаптации лиц, освободившихся из мест лишения свободы г. Ачинск.

В течение года были проведены акции:

- «Благо Дарю» по сбору технических средств реабилитации,
- «Дари добро» по сбору вещей для нуждающихся лиц, не имеющих средств к существованию и малообеспеченной категории (по сезону)
- «Память сильнее времени» совместно с ОБО «Рубикон» по оформлению города к 70-летию Победы
- «Нет наркотикам»
- «Помоги пойти учиться»
- «Новый год вместе»

В течение 2015 года специалисты Центра приняли участие:

- В общегородском развлекательном мероприятии шоу «Поехали» - март;
- В городском форуме социальных работников;
- В ежегодной акции «Кроссбукинг» - июнь-август;
- В общегородском мероприятии «День урожая»;
- В общегородском мероприятии «День старшего поколения»;
- В общекраевой добровольческой акции «Марафон добрых дел-2015»;
- В общегородском мероприятии «Международный день ходьбы»;

Работа по привлечению спонсорских средств

В качестве благотворительной помощи было предоставлено:

- Барановой Л.Т. – массажер-стимулятор персональный NUGA NM-500

- Толстихиным Е.А. – картина «Лес», кожаный диван, стол полированный, журнальный столик и др. предметы мебели.

Проведение различных мероприятий для обслуживаемых в социально-реабилитационном отделении также не осталось без внимания неравнодушных жителей города – в

пасхальную неделю на мероприятие «Пасхальная радость» Сергеев А.Ф. предоставил 100 куличей.

Обществом с ограниченной ответственностью «Жилкомсервис» произведен ремонт крыльца социально-реабилитационного отделения и побелка помещений после аварийного протекания потолка.

Финансово-хозяйственная деятельность

Субсидии на выполнение муниципального задания МБУ «ЦСО» за 2015 год 16 978 702 руб., израсходовано 16 978 702 руб., по приносящей доход деятельности доход составил 586 510 руб. Кассовые расходы составили 5086 510 руб.

Расходы на выплату заработной платы пособий по временной нетрудоспособности и уплату страховых взносов:

1. заработная плата- 12 039 349,68 руб.

2. страховые взносы и больничные листы - 3 631 285,50

Расходы на приобретение материальных запасов – 437 711,69 руб., в том числе:

ГСМ - 94 010 руб.

запчасти к автомобилям – 28 163 руб.

Расходы на услуги связи – 96 108,95 руб.

Расходы на оплату коммунальных платежей – 410 671,51 руб.

Расходы на приобретение проездных билетов в служебных целях социальными работниками -19 074,50 руб.

на 01.01.2016 на балансе учреждения числится:

основных средств по балансовой стоимости – 5 785,5 тыс. руб., в том числе:

Общая балансовая стоимость недвижимого имущества – 3 682,4тыс. руб.,

Общая балансовая стоимость движимого имущества – 2 103,1 тыс. руб.

Балансовая стоимость особо ценного движимого имущества – 2 103,1 тыс. руб.

Сведения об исполнении мероприятий в рамках целевых программ:

1. Долгосрочная целевая программа «Дорожная карта» «Повышение эффективности и качества в сфере социального обслуживания населения Красноярского края на 2013-2018 годы», Переход с июля 2012 года на новую оплату труда. В целях обучения и повышения квалификации сотрудников учреждения проведена техническая учеба на рабочем месте и на курсах повышения квалификации. В Центре практикуется наставничество, волонтерство. Создан попечительский совет.
2. Долгосрочная городская целевая программа «О социальной поддержке отдельных категорий граждан на 2011-2013 годы». На средства, предусмотренные в рамках реализации программы, восстановлены документы 6 чел. (оплата государственной пошлины, изготовление фотографий).
3. Министерство экономического развития, инвестиционной политики и внешних связей Красноярского края предоставило грант бюджету муниципального образования городу Назарово Красноярского края из краевого бюджета в целях содействия и (или) поощрения достижения наилучших значений показателей эффективности деятельности органов местного самоуправления городских округов и муниципальных районов Красноярского края по результатам оценки эффективности их деятельности. В рамках соглашения Управления социальной защиты населения администрации города Назарово и МБУ «ЦСО» от 11.12.2015г. МБУ «ЦСО» выделена субсидия на 2015 год в размере 495000 рублей, использование средств которой предусмотрено на осуществление расходов на

ремонт помещения и приобретение оборудования не связанные с финансовым обеспечением выполнения муниципального задания на оказание муниципальных услуг.

Информация о предписаниях надзорных органов и проведенных мероприятиях по их устранению

Предписаний надзорных органов в 2015 году не было.